



ระเบียบมหาวิทยาลัยเทคโนโลยีราชมงคลตะวันออก
ว่าด้วย เครื่องแบบพนักงานในสถาบันอุดมศึกษา
พ.ศ. ๒๕๕๓

โดยที่เป็นการสมควรกำหนดเครื่องแบบพนักงานในสถาบันอุดมศึกษา มหาวิทยาลัยเทคโนโลยีราชมงคลตะวันออก เพื่อความเป็นระเบียบเรียบร้อย เหมาะสมกับงานพิธีการต่าง ๆ ของมหาวิทยาลัย

อาศัยอำนาจตามความในมาตรา ๑๗ (๒) แห่งพระราชบัญญัติมหาวิทยาลัยเทคโนโลยีราชมงคล พ.ศ. ๒๕๔๘ ข้อบังคับมหาวิทยาลัยเทคโนโลยีราชมงคลตะวันออก ว่าด้วย การบริหารงานบุคคลสำหรับพนักงานในสถาบันอุดมศึกษา พ.ศ. ๒๕๕๑ ข้อ ๘ มติคณะกรรมการบริหารงานบุคคลประจำมหาวิทยาลัย ในการประชุมครั้งที่ ๔/๒๕๕๓ เมื่อวันที่ ๒๕ สิงหาคม ๒๕๕๓ และมติสภามหาวิทยาลัย ในการประชุมครั้งที่ ๑๐/๒๕๕๓ เมื่อวันที่ ๒๑ กันยายน ๒๕๕๓ จึงวางระเบียบไว้ดังต่อไปนี้

ข้อ ๑ ระเบียบนี้เรียกว่า “ระเบียบมหาวิทยาลัยเทคโนโลยีราชมงคลตะวันออก ว่าด้วย เครื่องแบบพนักงานในสถาบันอุดมศึกษา พ.ศ. ๒๕๕๓”

ข้อ ๒ ระเบียบนี้ให้ใช้ตั้งแต่วันถัดจากวันประกาศเป็นต้นไป

ข้อ ๓ ในระเบียบนี้

“มหาวิทยาลัย” หมายความว่า มหาวิทยาลัยเทคโนโลยีราชมงคลตะวันออก

“อธิการบดี” หมายความว่า อธิการบดี มหาวิทยาลัยเทคโนโลยีราชมงคลตะวันออก

“พนักงาน” หมายความว่า พนักงานในสถาบันอุดมศึกษา มหาวิทยาลัยเทคโนโลยีราชมงคลตะวันออก ตามข้อบังคับมหาวิทยาลัยเทคโนโลยีราชมงคลตะวันออก ว่าด้วย การบริหารงานบุคคลสำหรับพนักงานในสถาบันอุดมศึกษา

“เครื่องแบบ” หมายความว่า เครื่องแต่งกายทั้งหลาย รวมทั้งเครื่องหมายต่าง ๆ ตลอดจนสิ่งประกอบเครื่องแต่งกายอย่างอื่นที่ได้กำหนดให้พนักงานแต่ง

ข้อ ๔ เครื่องแบบพนักงาน มี ๒ ชนิด ได้แก่

(๑) เครื่องแบบปฏิบัติราชการ

(๒) เครื่องแบบพิธีการ

ข้อ ๕ เครื่องแบบปฏิบัติราชการ ให้ใช้ชุดสากลนิยม หรือชุดสุภาพ

ข้อ ๖ เครื่องแบบพิธีการมี ๓ ประเภท คือ

(๑) เครื่องแบบปกติขาว

(๒) เครื่องแบบครึ่งยศ

(๓) เครื่องแบบเต็มยศ

ข้อ ๗ ลักษณะเครื่องแบบปกติขาว

เครื่องแบบปกติขาวของพนักงาน มีดังนี้

(๑) สำหรับพนักงานชาย ประกอบด้วย

(ก) หมวก ให้ใช้หมวกทรงหม้อตาลสีขาว กะบังหน้าทำด้วยหนังหรือวัสดุเทียมหนังสีดำ มีมุมโลหะสีทองตราสัญลักษณ์มหาวิทยาลัยขนาดเล็ก ตามรูปที่ ๑ แนบท้ายระเบียบนี้ ติดที่ข้างหมวกข้างละหนึ่งมุม ผ้าพื้นหมวกสีขาวที่หน้าหมวกติดตราสัญลักษณ์มหาวิทยาลัย ปักคิ้วสีทองสูงห้าเซนติเมตรบนหมอนสักหลาดสีขาว

(ข) เสื้อ ให้ใช้เสื้อแบบราชการสีขาว ใช้คุมตราสัญลักษณ์มหาวิทยาลัยขนาดใหญ่ห้ามุม ผู้ได้รับพระราชทานเครื่องราชอิสริยาภรณ์ ให้ประดับแพรแถบเครื่องราชอิสริยาภรณ์ที่อกเสื้อเหนือกระเป๋าด้านซ้าย

(ค) กางเกง ให้ใช้กางเกงขายาวสีขาวไม่พับปลายขา

(ง) รองเท้า ถุงเท้า ให้ใช้รองเท้านักเรียนสีดำ ถุงเท้าสีดำ

(๒) สำหรับพนักงานหญิง ประกอบด้วย

(ก) หมวก อนุโลมให้ใช้ตามแบบพนักงานชาย แต่เป็นหมวกแก๊ปทรงอ่อนพับปีกสีขาว

(ข) เสื้อ ให้ใช้เสื้อนอกคอเบาะสีขาวแบบคอแหลมหรือคอปีนแขนยาวถึงข้อมือ มีตะเข็บหลังสี่ตะเข็บ ที่แนวสาบอกมีคุมตราสัญลักษณ์มหาวิทยาลัยขนาดเล็กเส้นผ่าศูนย์กลางหนึ่งจุดห้าเซนติเมตรสามมุม สำหรับแบบเสื้อคอแหลม และห้ามุมสำหรับแบบเสื้อคอปีน มีกระเป๋าล่างข้างละหนึ่งกระเป๋าคือ เป็นกระเป๋าคอเบาะเฉียงเล็กน้อยไม่มีใบปกกระเป๋าคอ และให้ใช้เสื้อคอพับแขนยาวสีขาวผูกผ้าพันคอสีดำ เงื่อนกลาสี ผู้ได้รับพระราชทานเครื่องราชอิสริยาภรณ์ ให้ประดับแพรแถบเครื่องราชอิสริยาภรณ์ที่อกเสื้อด้านซ้าย

(ค) กระโปรง ให้ใช้กระโปรงสีขาวตีกัดด้านหน้าสองเกล็ด และด้านหลังสองเกล็ด ยาวปิดเข่า ปลายบานเล็กน้อยใช้กับเสื้อคอปีน หรือกระโปรงสีขาวยาวปิดเข่า ปลายบานเล็กน้อยใช้กับเสื้อคอแหลม

(ง) รองเท้า ถุงเท้า ให้ใช้รองเท้านักเรียนปิดปลายเท้าสีดำ ไม่มีลวดลาย ส้นสูงไม่เกินสิบเซนติเมตร ถุงเท้ายาวสีเนื้อ

(๓) เครื่องหมายประดับคอเสื้อ

(ก) พนักงานชาย ให้มีเครื่องหมายตราสัญลักษณ์มหาวิทยาลัย ทำด้วยโลหะโปร่งสีทองไม่มีขอบ สูงสองเซนติเมตรติดที่คอเสื้อตอนหน้าทั้งสองข้าง ตามรูปที่ ๒ แนบท้ายระเบียบนี้

(ข) พนักงานหญิง ให้มีเครื่องหมายเหมือนกับพนักงานชายติดที่คอเบาะของเสื้อตอนบนทั้งสองข้าง

(๔) อินทรธนู เป็นอินทรธนูแข็ง พื้นสักหลาดสีดำขนาดกว้างห้าเซนติเมตร ยาวตามความยาวของบ่า มีแถบไหมสีทองขนาดหนึ่งเซนติเมตรครึ่งขอบอินทรธนู ปลายอินทรธนูมนติดคุมตราสัญลักษณ์มหาวิทยาลัยขนาดเล็ก บนอินทรธนูปักคิ้วสีทองลายดอกพะยอม ตามรูปที่ ๓ แนบท้ายระเบียบนี้ และให้ติดอินทรธนูกับเสื้อเหนือบ่าทั้งสองข้างจากไหล่ไปคอ

ทั้งนี้ เครื่องแบบปกติขาว ให้มีลักษณะตามรูปที่ ๔ แนบท้ายระเบียบนี้

ข้อ ๘ ลักษณะเครื่องแบบครึ่งยศ

เครื่องแบบครึ่งยศให้มีลักษณะและส่วนประกอบเช่นเดียวกับเครื่องแบบปกติขาว เว้นแต่กางเกงของพนักงานชายหรือกระโปรงพนักงานหญิง ให้ใช้ผ้าสีดำ และให้ผู้ที่ได้รับพระราชทานเครื่องราชอิสริยาภรณ์ระดับเครื่องราชอิสริยาภรณ์ที่ได้รับพระราชทานตามที่ระบุไว้ในหมายกำหนดการหรือกำหนดการ สำหรับผู้ที่ได้รับพระราชทานเครื่องราชอิสริยาภรณ์ชั้นสายสะพายให้ประดับแต่ดารา โดยไม่สวมสายสะพาย

ทั้งนี้ เครื่องแบบครึ่งยศ ให้มีลักษณะตามรูปที่ ๕ แนบท้ายระเบียบนี้

ข้อ ๙ ลักษณะเครื่องแบบเต็มยศ

เครื่องแบบเต็มยศมีลักษณะและส่วนประกอบเช่นเดียวกับเครื่องแบบครึ่งยศ และผู้ที่ได้รับพระราชทานเครื่องราชอิสริยาภรณ์ระดับเครื่องราชอิสริยาภรณ์ที่ได้รับพระราชทานตามที่ระบุไว้ในหมายกำหนดการหรือกำหนดการ สำหรับผู้ที่ได้รับพระราชทานเครื่องราชอิสริยาภรณ์ชั้นสายสะพายให้ประดับดารา และสวมสายสะพายที่ได้รับพระราชทาน ถ้าได้รับพระราชทานมากกว่าหนึ่งสาย ต้องประดับดาราของสายอื่นด้วย

ทั้งนี้ เครื่องแบบเต็มยศ ให้มีลักษณะตามรูปที่ ๖ แนบท้ายระเบียบนี้

ข้อ ๑๐ การแต่งเครื่องแบบพนักงาน

พนักงาน หากประสงค์ประดับเครื่องหมายอื่น ให้ประดับตามพระราชบัญญัติเครื่องแบบข้าราชการฝ่ายพลเรือนโดยอนุโลม ในกรณีเป็นงานศพ ซึ่งมีกำหนดการระบุ ให้แต่งกายเต็มยศ ครึ่งยศ หรือปกติขาวไว้ทุกข์ให้สวมปลอกแขนสีดำที่แขนเสื้อข้างซ้าย

ให้พนักงานแต่งเครื่องแบบปฏิบัติราชการ หรือเครื่องแบบพิธีการ ในการร่วมงานพระราชพิธี รัฐพิธี หรือพิธีต่าง ๆ ตามที่ระบุไว้ในหมายกำหนดการหรือกำหนดการ และโอกาสอื่น ๆ ตามที่มหาวิทยาลัยกำหนด

ข้อ ๑๑ ให้อธิการบดีเป็นผู้รักษารตามระเบียบนี้ ในกรณีที่มีปัญหาเกี่ยวกับการปฏิบัติตามระเบียบนี้ ให้อธิการบดีเป็นผู้วินิจฉัยสั่งการ และให้ถือเป็นที่สุด

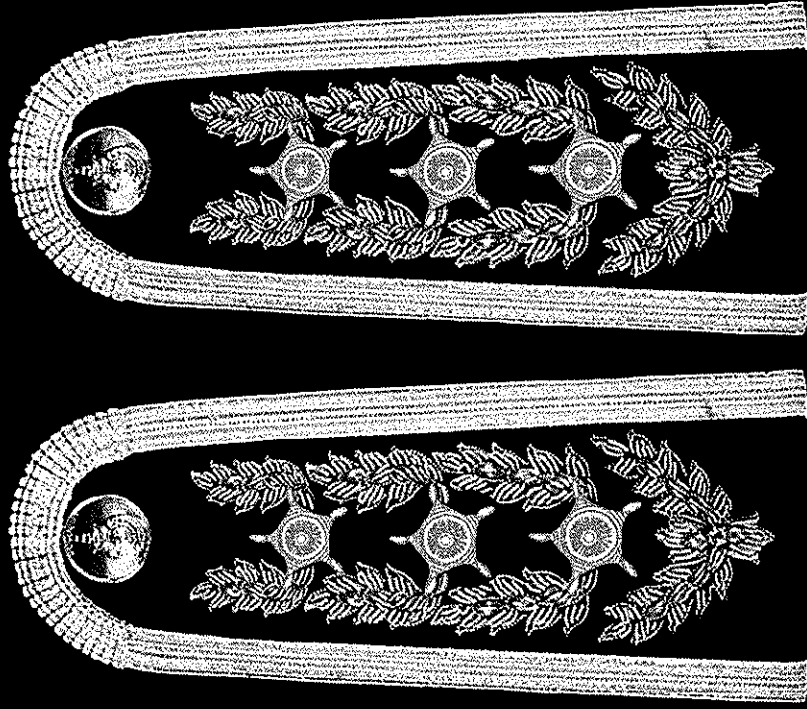
ประกาศ ณ วันที่ ๒๗ กันยายน พ.ศ. ๒๕๕๓

ร้อยตำรวจตรี

(เกรียงศักดิ์ โลหะชาละ)

นายกสภามหาวิทยาลัยเทคโนโลยีราชมงคลตะวันออก

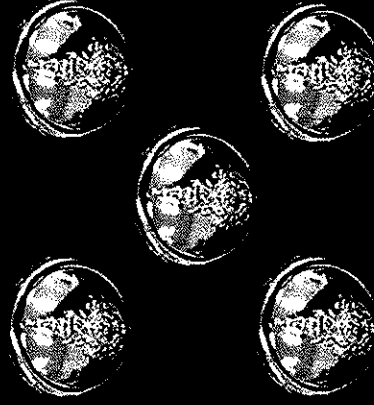
เครื่องหมายประดับเครื่องแบบพนักงานมหาวิทยาลัย



อินทราภรณ์



เครื่องหมายประดับคอเสื้อ



กระดุม

ออกแบบโดย อ. จรูญศักดิ์ จารุธีรนาท มพร. ตระวันออก วิทยาเขตอุเทนถวาย

แนบท้าย

ระเบียบมหาวิทยาลัยเทคโนโลยีราชมงคลตะวันออก ว่าด้วย เครื่องแบบพนักงานใน
สถาบันอุดมศึกษา พ.ศ. ๒๕๕๓

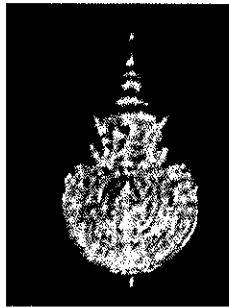
รูปที่ ๑

คุมตราสัญลักษณ์มหาวิทยาลัย



รูปที่ ๒

เครื่องหมายประดับเสื้อ

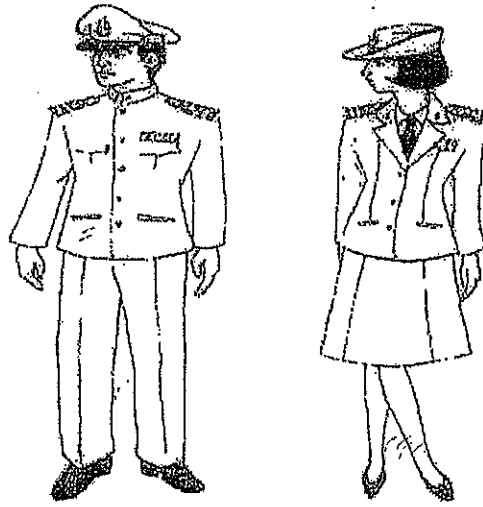


รูปที่ ๓

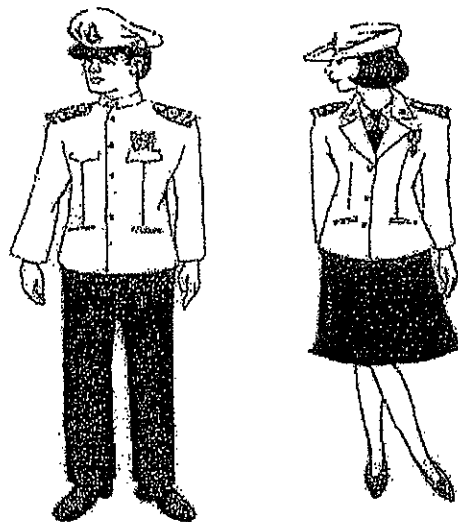
อินทรรณู



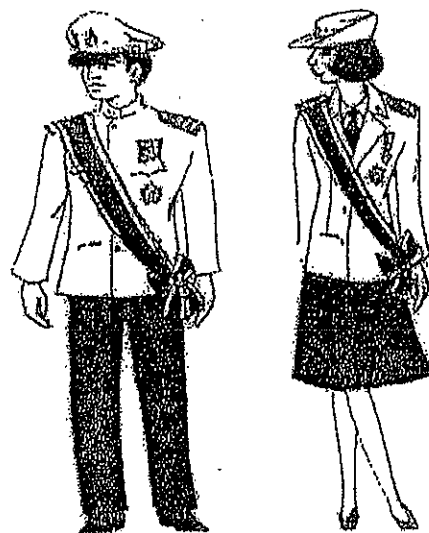
รูปที่ ๔
เครื่องแบบ/กติขาว



รูปที่ ๕
เครื่องแบบครึ่งยศ



รูปที่ ๖
เครื่องแบบเต็มยศ



เครื่องแบบปกติขาว

สวมเมื่อนัดหมายให้แต่งเครื่องแบบหมายเลข 4

สุภาพบุรุษ

- ◆ เสื้อคอปิดสีขาวแขนยาว มีกระเป๋าทิ้งอกเสื้อทั้งสองข้าง กระเป๋ามิโปกกระเป๋
- ◆ กางเกงขาขาวแบบราชการชายยาว
- ◆ เสื้อใช้กระดุมโลหะสีทองตราครุฑพ่าห์ ขนาดใหญ่ 5 เม็ด
- ◆ รองเท้าหนังหุ้มส้นหรือวัสดุเทียมหนึ่งสีดำ
- ◆ ถุงเท้าสีดำ
- ◆ ประดับแพรแถบย่อของเครื่องราชอิสริยาภรณ์ที่อกเสื้อเบื้องซ้ายเหนือปกกระเป๋
- ◆ เครื่องหมายสังกัด ใช้เครื่องหมายสังกัดกรุงเทพมหานครติดที่ปกคอเสื้อทั้ง 2 ข้าง เข็มกหม. ติดที่อกเสื้อด้านขวา อินทราณูพื้นสีทาสีดำปักคันทองลายช่อชัยพฤกษ์เต็มแผ่นปลายมนติดคุมโลหะสีทองตราครุฑพ่าห์



เครื่องแบบปกติขาว

สวมเมื่อนัดหมายให้แต่งเครื่องแบบหมายเลข 4

สุภาพสตรี

- ◆ เสื้อชั้นนอกคอแบะสีขาวแบบคอแหลม กระดุม 5 เม็ด หรือแบบคอปานกระดุม 3 เม็ด กระเป๋าจะด้านล่าง 2 ข้าง
- ◆ เสื้อข้างใน เสื้อเชิ้ตแขนยาวสีขาวผูกผ้าพันคอสีดำเงือกลาสี่
- ◆ กระโปรงสีขาวยาวคลุมเข่า
- ◆ รองเท้าหนังหุ้มส้นหรือวัสดุเทียมหนึ่งสีดำแบบปิดปลายเท้า
- ◆ ถุงน่องหรือถุงเท้ายาวสีเนื้อ
- ◆ ประดับแพรแถบย่อของเครื่องราชอิสริยาภรณ์ที่อกเสื้อเบื้องซ้าย
- ◆ เครื่องหมายสังกัด ใช้เครื่องหมายสังกัดกรุงเทพมหานครติดที่ปกคอเสื้อทั้ง 2 ข้าง เข็มกหม. ติดที่อกเสื้อด้านขวา อินทราณูพื้นสีทาสีดำปักคันทองลายช่อชัยพฤกษ์เต็มแผ่นปลายมนติดคุมโลหะสีทองตราครุฑพ่าห์



เครื่องแบบครึ่งยศ

สวมเมื่อนัดหมายให้แต่งเครื่องแบบหมายเลข 2

สุภาพบุรุษ

- ◆ เสื้อคอปิดสีขาวแขนยาว มีกระเป๋าทิ้งอกเสื้อทั้งสองข้าง กระเป๋ามิโปกกระเป๋
- ◆ กางเกงขาขาวสีน้ำเงินแบบราชการชายยาว
- ◆ เสื้อใช้กระดุมโลหะสีทองตราครุฑพ่าห์ ขนาดใหญ่ 5 เม็ด
- ◆ รองเท้าหนังหุ้มส้นหรือวัสดุเทียมหนึ่งสีดำ
- ◆ ถุงเท้าสีน้ำเงิน
- ◆ เครื่องหมายสังกัด ใช้เครื่องหมายสังกัดกรุงเทพมหานครติดที่ปกคอเสื้อทั้ง 2 ข้าง เข็มกหม. ติดที่อกเสื้อด้านขวา อินทราณูพื้นสีทาสีดำปักคันทองลายช่อชัยพฤกษ์เต็มแผ่นปลายมนติดคุมโลหะสีทองตราครุฑพ่าห์



ประดับเครื่องราชอิสริยาภรณ์ (ไม่สวมสายสะพาย)

เครื่องแบบครึ่งยศ

สวมเมื่อนัดหมายให้แต่งเครื่องแบบหมายเลข 2

สุภาพสตรี

- ◆ เสื้อชั้นนอกคอแบะสีขาวแบบคอแหลม กระดุม 5 เม็ด หรือแบบคอปานกระดุม 3 เม็ด กระเป๋าจะด้านล่าง 2 ข้าง
- ◆ เสื้อข้างใน เสื้อเชิ้ตแขนยาวสีขาวผูกผ้าพันคอสีดำเงือกลาสี่
- ◆ กระโปรงสีดำยาวคลุมเข่า
- ◆ รองเท้าหนังหุ้มส้นหรือวัสดุเทียมหนึ่งสีน้ำเงินแบบปิดปลายเท้า
- ◆ ถุงน่องหรือถุงเท้ายาวสีเนื้อ
- ◆ เครื่องหมายสังกัด ใช้เครื่องหมายสังกัดกรุงเทพมหานครติดที่ปกคอเสื้อทั้ง 2 ข้าง เข็มกหม. ติดที่อกเสื้อด้านขวา อินทราณูพื้นสีทาสีดำปักคันทองลายช่อชัยพฤกษ์เต็มแผ่นปลายมนติดคุมโลหะสีทองตราครุฑพ่าห์



ประดับเครื่องราชอิสริยาภรณ์ (ไม่สวมสายสะพาย)

เครื่องแบบเต็มยศ

สวมเบือนัดหมายไว้ที่ต่งเครื่องแบบหมายเลข 1

สุภาพบุรุษ

- ◆ เสื้อคอปิดสีขาวแขนยาว มีกระเป๋าทิ้งอก เสื้อทั้งสองข้าง กระเป๋ามีโบปกกระเป๋
- ◆ กางเกงขายาวสีดำแบบราชการขายาว
- ◆ เสื้อใช้กระดุมโลหะสีทองตราครุฑพ่าห์ ขนาดใหญ่ 5 เม็ด
- ◆ รองเท้าหนังหุ้มส้นหรือรัดดูเทียมหนังสีดำ
- ◆ ดុងเท้าสีดำ
- ◆ เครื่องหมายสังกัด ใช้เครื่องหมายสังกัด กรุงเทพมหานครที่ปกคอเสื้อทั้ง 2 ข้าง เข็มกหม. สัตตที่อกเสื้อด้านขวา อินทรธนูพื้นสีทาสีดำปักคั่นทองลายช้อยพฤษณี เดิมแผ่นปลายมนติดดุมโลหะสีทองตราครุฑพ่าห์

ประดับเครื่องราชอิสริยาภรณ์ตามที่ได้รับพระราชทานตามชั้นสายสะพาย (ป.ม., ป.ช., ม.ว.ม. และ ม.ป.ช.) สำหรับผู้ที่ได้รับพระราชทานเครื่องราชอิสริยาภรณ์ชั้นต่ำกว่าสายสะพาย แต่งเหมือนเครื่องแบบครึ่งยศ



เครื่องแบบเต็มยศ

สวมเบือนัดหมายไว้ที่ต่งเครื่องแบบหมายเลข 1

สุภาพสตรี

- ◆ เสื้อชั้นนอกคอแบะสีขาวแบบคอแหลม กระดุม 5 เม็ด หรือแบบคอปีนกระดุม 3 เม็ด กระเป๋ามีเจด้าด้านล่าง 2 ข้าง
- ◆ เสื้อข้างใน เสื้อเชิ้ตแขนยาวสีขาวผูกผ้าพันคอสีดำเจอนกลาสี
- ◆ กระโปรงสีดำยาวคลุมเข่า
- ◆ รองเท้าหนังหุ้มส้นหรือรัดดูเทียมหนังสีดำแบบปิดปลายเท้า
- ◆ ดុងน่องหรือดុងเท้ายาวสีเนื้อ
- ◆ เครื่องหมายสังกัด ใช้เครื่องหมายสังกัด กรุงเทพมหานครที่ปกคอเสื้อทั้ง 2 ข้าง เข็มกหม. สัตตที่อกเสื้อด้านขวา อินทรธนูพื้นสีทาสีดำปักคั่นทองลายช้อยพฤษณี เดิมแผ่นปลายมนติดดุมโลหะสีทองตราครุฑพ่าห์

ประดับเครื่องราชอิสริยาภรณ์ตามที่ได้รับพระราชทานตามชั้นสายสะพาย (ป.ม., ป.ช., ม.ว.ม. และ ม.ป.ช.) สำหรับผู้ที่ได้รับพระราชทานเครื่องราชอิสริยาภรณ์ชั้นต่ำกว่าสายสะพาย แต่งเหมือนเครื่องแบบครึ่งยศ

